

# ECONOMIA CRIATIVA:

negócios potencializados pela arquitetura

2ª TRIENAL DE  
ARQUITETURA E  
URBANISMO DO RS



ENTRE  
O QUE  
VEM E O  
QUE  
FICA.



tri  
ennial RS ARQUITETURA  
& URBANISMO

CIU/RS

# Sara, Camila e Nau



- Busca por significado
- **Design + hospitalidade + experiência = Coworking**
- Ideia inicial pragmática: laje nobre, público coxinha
- Encontro com o Gondoleiros: propósito, fazer parte de um movimento, entrega para a cidade
- Não nascemos um HUB, nos tornamos um



# A história do Gondoleiros

- **João e Eduardo Puffal (1915)**

Construtores poloneses, responsáveis também pelo Cine Theatro Orpheu.

- **Sociedade Gondoleiros (1905)**

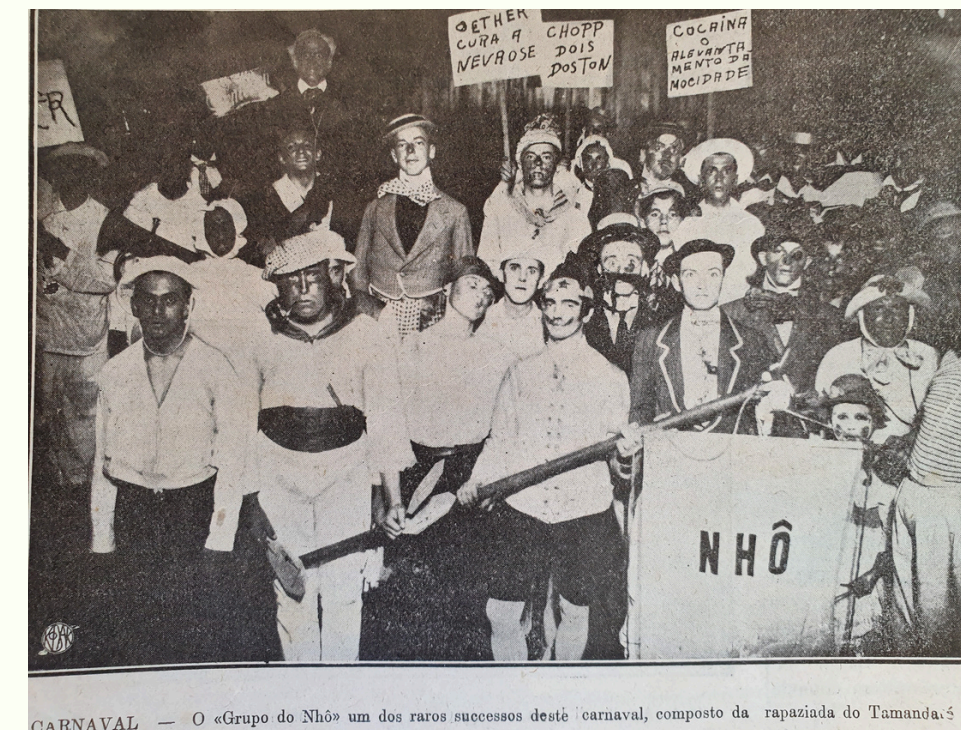
Fundada por descendentes de italianos de Veneza, em uma das avenidas mais importantes da época.

- **Epicentro cultural e social da cidade**

Bailes, shows internacionais, festas, debutantes, casamentos, esportes.

O clube foi um exemplo perfeito de um terceiro espaço; papel que se perdeu no tempo. Hoje, o **NAU busca retomar essa função de encontro, cultura e comunidade.**

**A vida foi vivida aqui**



# A história do Gondoleiros

- **João e Eduardo Puffal (1915)**

Construtores poloneses, responsáveis também pelo Cine Theatro Orpheu.

- **Sociedade Gondoleiros (1905)**

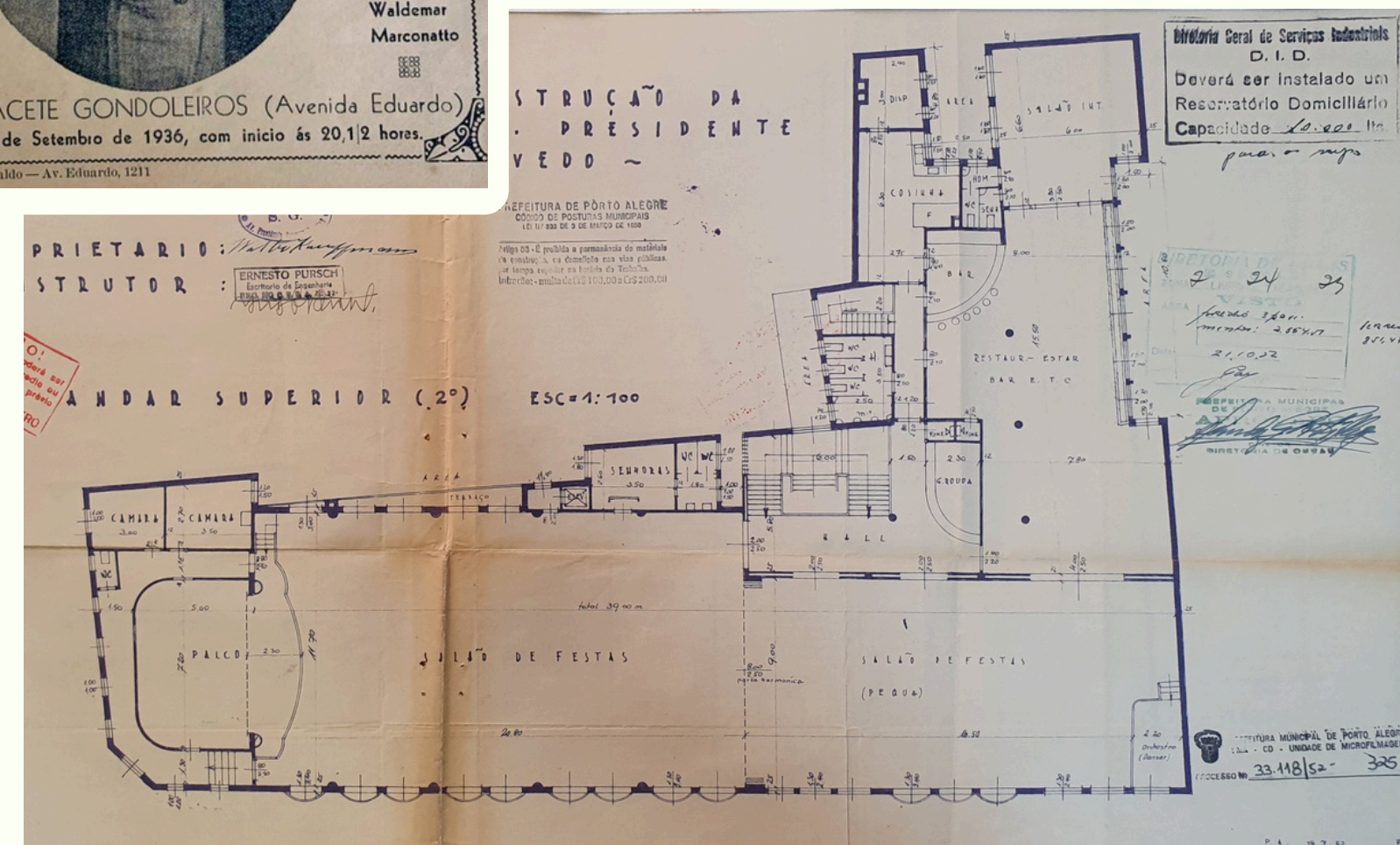
Fundada por descendentes de italianos de Veneza, em uma das avenidas mais importantes da época.

- **Epicentro cultural e social da cidade**

Bailes, shows internacionais, festas, debutantes, casamentos, esportes.

O clube foi um exemplo perfeito de um terceiro espaço; papel que se perdeu no tempo. Hoje, o **NAU busca retomar essa função de encontro, cultura e comunidade.**

**A vida foi vivida aqui**



# A história do Gondoleiros

## Quando a cidade mudou, o prédio mudou junto

- A migração dos bairros mais influentes deslocou o centro da vida social de Porto Alegre
- A sociedade Gondoleiros buscou uma sede mais adequada aos esportes
- O edifício original passou a ser alugado para usos diversos
- Nos anos 90 veio o declínio — e, na década seguinte, o abandono

## Uma virada começa a acontecer

- Novos donos que acreditaram no prédio: Salvatore Grilo e Marcio Carpena
- Conduziram o restauro das fachadas, do telhado e da estrutura (arquitetura: Mateus Nunes / engenharia: Paulo Stumm)

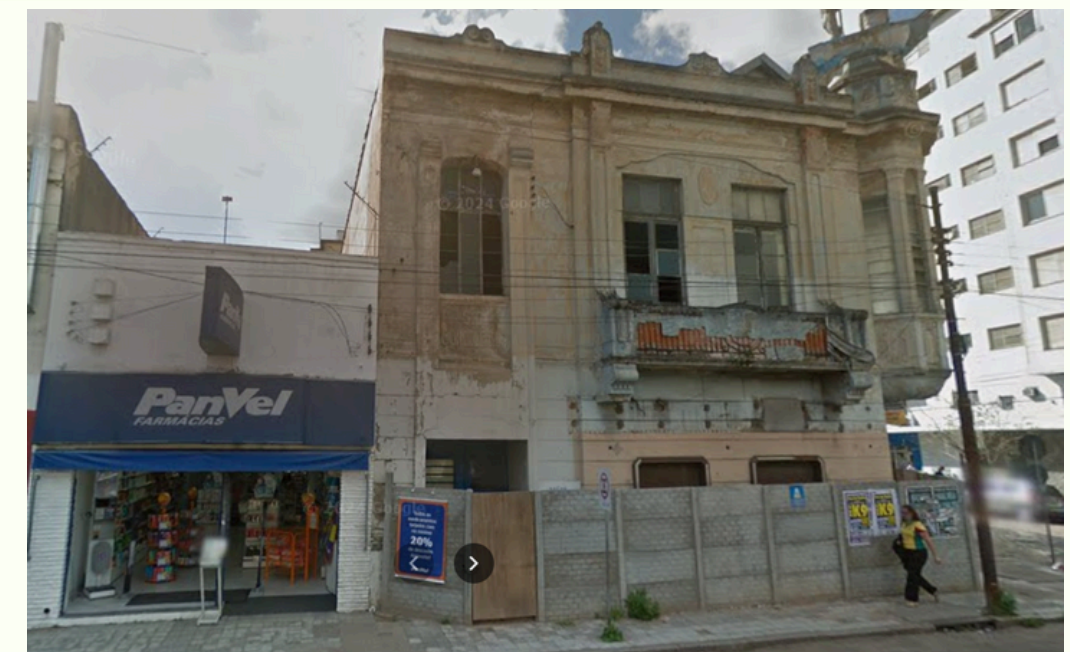
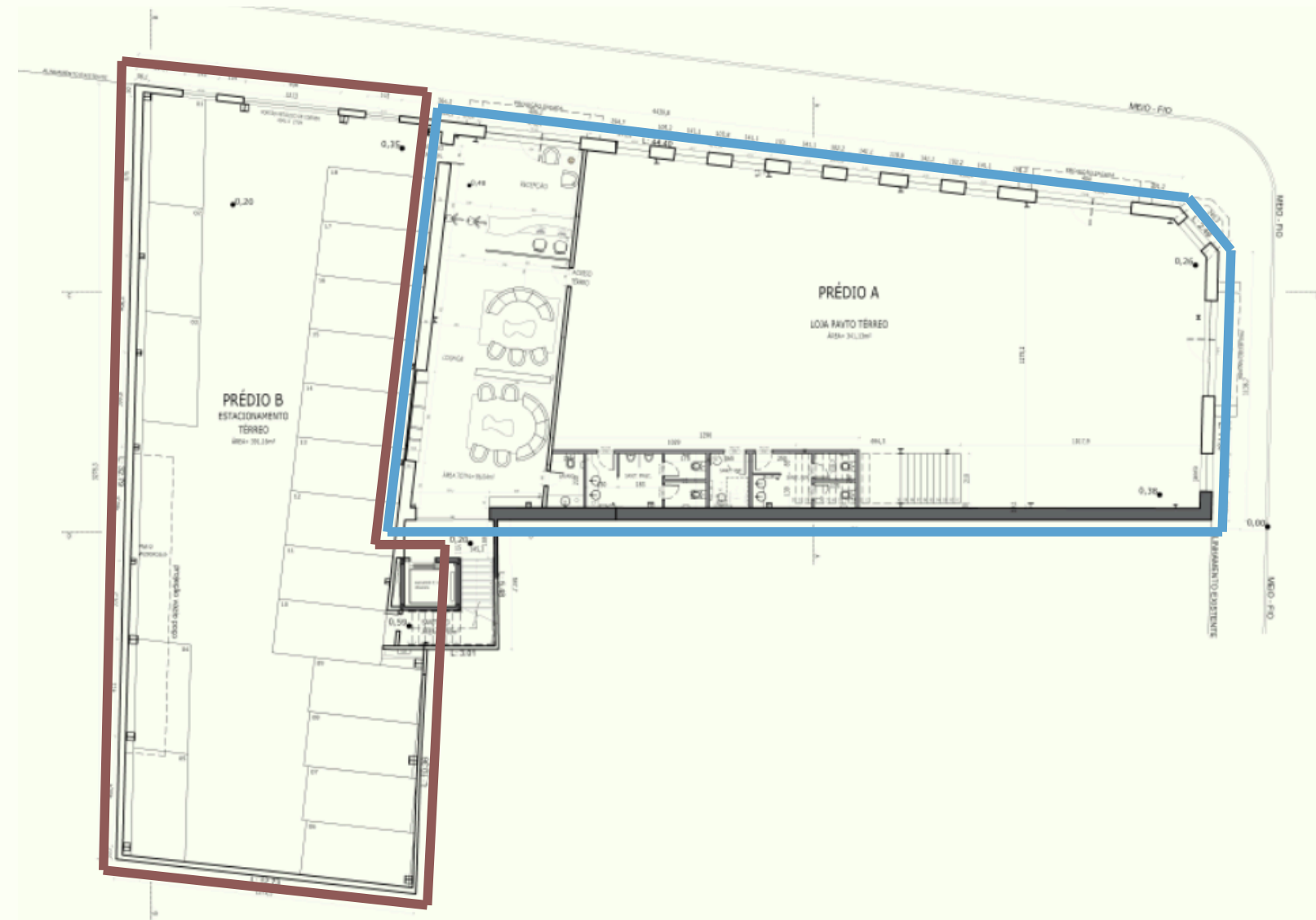


# Pré-existência e Projeto

## Duas pré-existências complexas

- Idades, sistemas e estados distintos
- Ocupação > 88%
- Sem rotas de fuga, shafts, áreas técnicas
- Miolo completamente escuro
- Pavimentos desencontrados
- Listado e estruturação

A qualidade dos espaços seria impactada

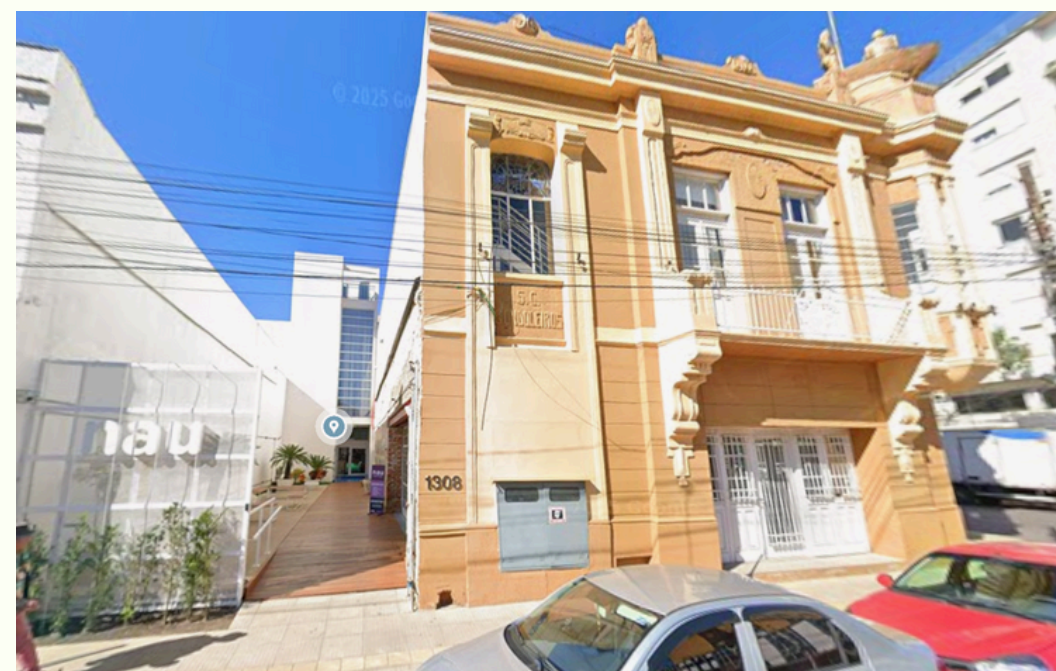
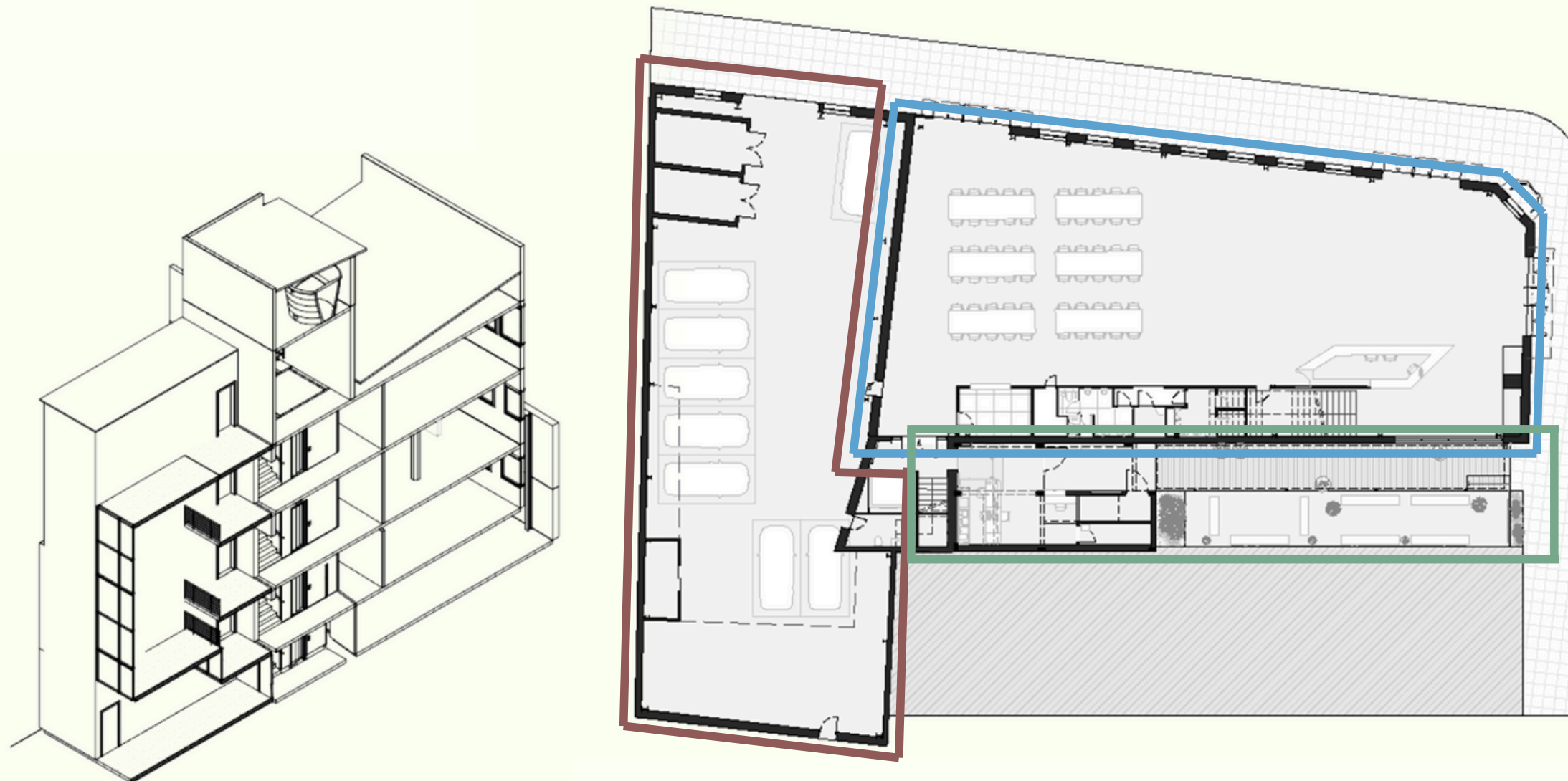


# Pré-existência e Projeto

A incorporação do terreno vizinho foi o meio para:

- Criar circulação vertical adequada
- Compatibilizar níveis dos dois prédios
- Inserir rotas de fuga e áreas de refúgio
- Abrigar infraestrutura de climatização e shafts
- Regularizar as áreas excedentes
- Criar um átrio que iluminasse e organizasse o miolo
- Aumentar a acessibilidade com acesso direto aos elevadores
- **Criar um jardim aberto ao público**

Foi uma decisão cara, ousada, e estratégica, que exigiu convencer o proprietário do prédio (Márcio Carpena) a comprar o terreno também.



# Arquitetura como impulsionadora do mercado

No coworking, foi a arquitetura que transformou serviços em um movimento global

- Convenceu pessoas e empresas a trocarem hábitos individuais por práticas coletivas
- COVID= Propriedade → aluguel → membership

A arquitetura cria o imaginário dos espaços

- É ela que faz as pessoas desejarem estar ali
- Define atmosfera, comportamento e expectativas
- O espaço comunica o tipo de cultura, experiência e comunidade que ali será construída

Espaços inspiradores atraem programas inspiradores

- Muitas vezes, o ambiente antecede a tese

## Nos ecossistemas de inovação

investidores e poder público dependem de pelo menos um estudo preliminar para enxergar o potencial e entender o que é um hub



# Desafios e adaptações

Inauguração em março  
2020

## Lockdown

Retorno: mercado já havia  
mudado (competição,  
expectativas)

**Pressão por inovação** - a  
1 km do Caldeira

Até assumir um papel  
natural na cultura e  
criatividade

## Enchente

Mudou nosso papel no  
bairro (suporte, Instituto  
Abrace)

### Térreo

fluxo bom, espaço  
grande demais/área  
nobre; menos  
conforto  
enchente destruiu  
tudo



### Arena Gondoleiros

60 posições  
inaugurou antes do  
lockdown; modelo  
descolado da nova  
realidade pós  
pandemia

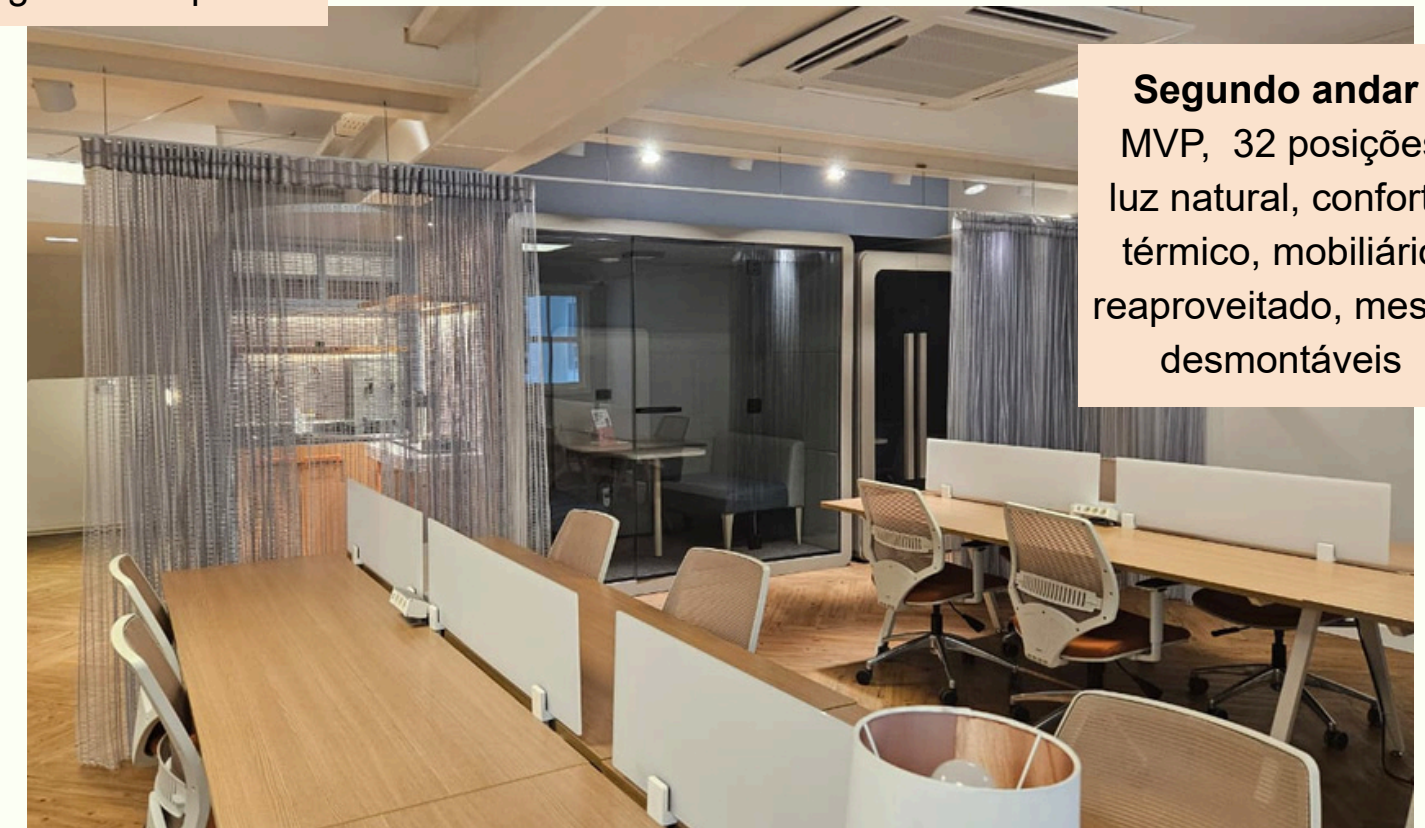
### Quarto andar

salas privadas  
compartilhadas;  
pessoas  
desconhecidas não  
funcionam como  
colegas de empresa



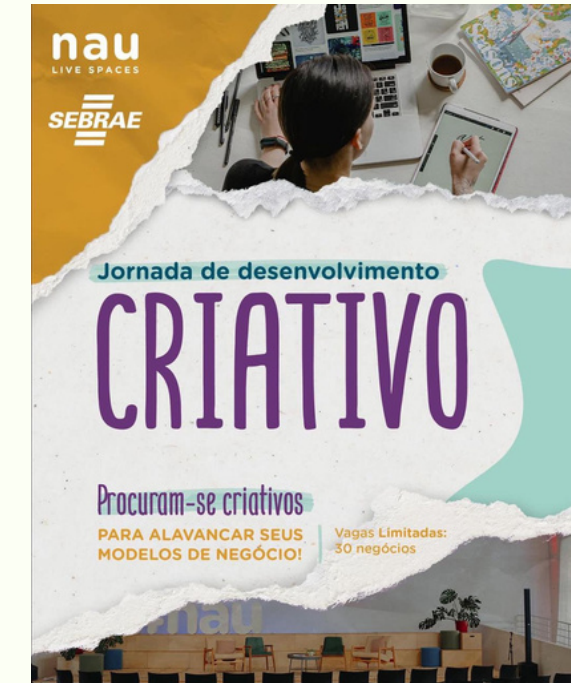
### Segundo andar

MVP, 32 posições,  
luz natural, conforto  
térmico, mobiliário  
reaproveitado, mesas  
desmontáveis



# Impactos

- Apoiador e patrocinador de eventos sociais e culturais
- Aumento da circulação de pessoas e imagem do bairro
- Circulação noturna e segurança das imediações
- Local de congregação e representação perante as autoridades
- Redes colaborativas entre empreendedores
- Atração de negócios à região (pré enchente)
- Espaço seguro para pautas de minorias



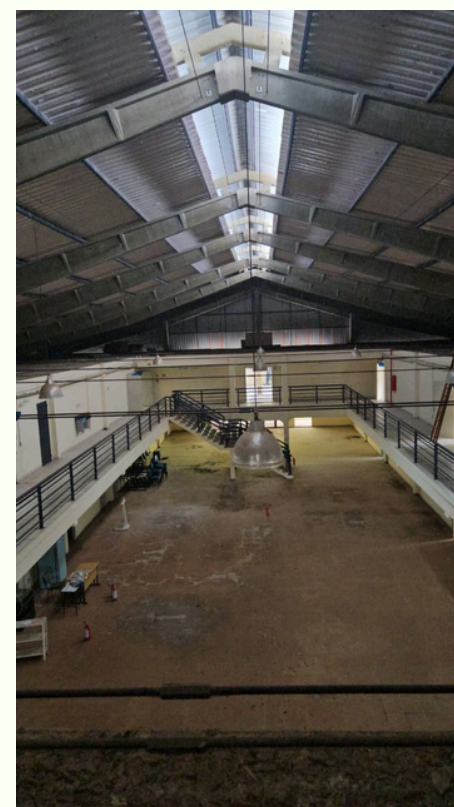
**Alagamentos e enchente no 4º Distrito** **O QUE ESTÁ SENDO FEITO?**

Reunião com prefeito Melo e diretores do DMAE **22 de Janeiro das 19h às 21h**  
Auditorio do Nau Live Spaces  
Av. Presidente Roosevelt, 1308

Organização: **Ramiro** Vereador de Porto Alegre  
Espaço limitado. Para melhor receber a todos, confirme presença pelo WhatsApp: 51 9806-45678 (gabinete Ramiro) 51 99304-9840 (Ariei - AE4D)



# O que veio depois



obrigada!

o primeiro café é comigo:

ola@sara.archi  
(51) 99734-9008





